

CLAIR BOIS info

Un nouveau CBInfo !

La crise du Covid-19 nous a amenés à communiquer régulièrement et de façon large sur nos activités. Cette lettre hebdomadaire a suscité des réactions globalement positives. Et nous a amenés à réfléchir à notre façon de communiquer régulièrement sur nos activités, Covid-19 ou pas. Ainsi, vous avez sous les yeux la nouvelle mouture de notre Clair Bois-Info, qui paraîtra désormais 11 fois par an. Réalisé par notre atelier graphisme, diffusé prioritairement par voie électronique, il vous donnera quelques informations courtes sur les activités de notre fondation, vous permettant ainsi de rester en lien avec la réalité de nos différents lieux. Comme vous le lirez dans cette édition, nous parlerons bien évidemment de la crise sanitaire encore en cours, mais aussi de nos projets actuels et futurs. N'hésitez pas à nous donner votre avis sur cette nouvelle façon de vous informer, en nous écrivant à magali.martin@clairbois.ch, nous tiendrons compte de vos avis dès la prochaine édition prévue fin août 2020 !

Covid-19 – attention : quarantaine !

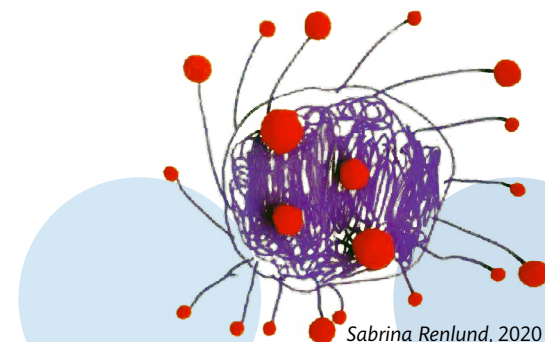
Si le gros de la crise semble passé, la situation sanitaire générale reste assez préoccupante, et Clair Bois reste sur ses gardes. Si nous sommes fiers de n'avoir eu qu'un seul cas relevé chez un bénéficiaire présent à Clair Bois, nous continuons à prendre toutes les précautions possibles pour éviter la présence du virus dans nos locaux. Ainsi, gel et masques nous accompagnent dans toutes nos activités, ainsi que la distance sociale quand elle est possible. De même, nous encourageons nos collaborateurs à utiliser l'application Swiss Covid, et sommes attentifs aux questions de quarantaine et d'isolement.

A ce propos, Clair Bois met en garde tous les collaborateurs et familles voulant se rendre dans un pays frappé par une obligation de quarantaine au retour (États-Unis, Suède, Serbie, Kosovo, Brésil, notamment), dont la liste a été communiquée par le Conseil Fédéral. Il est important de comprendre que notre institution ne pourra pas assumer la responsabilité des conséquences d'un déplacement dans un pays considéré à risque, que ce soit pour les collaborateurs ou pour les bénéficiaires.

Pour pouvoir nous améliorer continuellement, nous avons procédé à une enquête auprès de plusieurs parties prenantes, sur la façon dont Clair Bois a géré la période

de crise. La participation a été très satisfaisante, et nous sommes en cours d'analyse des résultats. Le Clair Bois-Info du mois d'août sera consacré pour bonne partie à une communication sur ce sujet, ainsi que sur les améliorations que nous pourrions apporter.

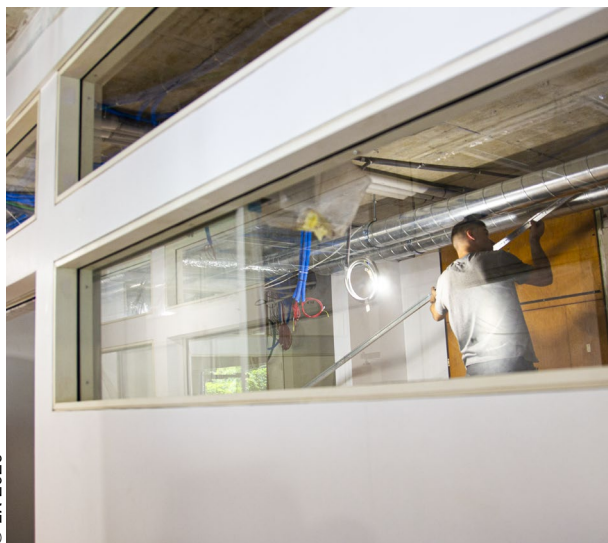
Mais sans attendre ces résultats, nos équipes soignantes ont entrepris de revoir notre plan pandémie pour l'améliorer, notamment sur le plan de la coordination interne comme des l'accès au matériel de protection. Ainsi, une commande couvrant environ six mois de besoins de masques chirurgicaux est passée cette semaine. En parallèle, un stock fixe de masques en tissu est créé, qui couvre l'intégralité des besoins de la fondation en solution de secours. Les stocks d'autres matériels est également constitué pour répondre à une situation de crise éventuelle.



Sabrina Renlund, 2020

Un cabinet dentaire flambant neuf

Depuis des années, la question des soins dentaires des personnes en situation de handicap a été un enjeu, avec un accès aux soins et des conditions d'accueil peu satisfaisants. Mais comme vous l'aurez lu dans la presse de cette semaine, un pas en avant va être réalisé dès l'automne, avec l'inauguration du nouveau cabinet dentaire situé dans nos locaux de Clair Bois-Pinchat. Plus spacieux, doté des dernières technologies, et permettant notamment des anesthésies légères, ce nouveau lieu de soins permettra enfin, en parallèle de l'augmentation du dispositif prévu ailleurs dans le Canton, d'accueillir des personnes en situation de handicap ou âgées dans de bonnes conditions. Une collaboration magnifique et innovante entre Clair Bois et plusieurs acteurs étatiques de la santé, du social et des soins, qu'il s'agit de remercier chaleureusement.



© LR 2020

La Passerelle, une nouvelle catégorie de places

Jusqu'à récemment, arriver à l'âge adulte pour une personne en situation de handicap ayant besoin de Clair Bois, cela signifiait choisir le logement à Clair Bois, donc vivre à priori 24h/24 et 7 jours/7 dans un de nos lieux, ou choisir le Centre de Jour, et passer 5 jours par semaine, en journée, dans un de nos trois lieux, sans possibilité d'y dormir. Et le besoin des bénéficiaires et des familles ? Il est parfois entre ces deux options, surtout pour des jeunes adultes devant vivre une transition vers la vie indépendante. Grâce à au Département de la Cohésion Sociale et à son Office de l'Action, de l'Insertion et de l'intégration Sociales (OAIS), qui soutiennent ce projet pilote, notre appartement Passerelle propose une approche plus flexible et dynamique, avec des places permettant un hébergement plus souple, plus en lien avec les besoins. Avec un lien plus direct avec le projet des bénéficiaires, une offre de prestations plus diversifiée du point de vue des thérapies et de l'enseignement spécialisé, et des locaux, situés à Pinchat, équipés de solutions de domotique intéressantes permettant de travailler sur l'autonomie des habitants de ce lieu.

Le Léman dans nos bistrotts



Le Léman est une monnaie locale, dont le principe est très bien expliqué dans cette petite vidéo créée par l'équipe Léman avec le concours de Zep :

<https://monnaie-leman.org/nerecommenconsascom-meavant> .

Afin de renforcer son ancrage local, Clair Bois va accepter dans les prochaines semaines la monnaie Léman dans tous ses commerces, et notamment dans ses deux restaurants ouverts au public Clair d'Arve aux Minoteries et Clair de Lune à Pinchat. L'idée est simple : accepter des Léman, dont la valeur équivaut à celle du Franc suisse, pour payer son plat du jour, nous permettra d'acheter des produits et des services à des entreprises locales acceptant cette monnaie. Idéalement, nous chercherons à nous fournir en produits agricoles locaux, afin que votre assiette regorge de productions ayant parcouru le moins de distance possible entre la terre et nos tables. Avec l'avantage non négligeable de soutenir des petites et moyennes entreprises et exploitations qui ont terriblement souffert de la crise du Covid-19. Et pourquoi pas, donner envie à plus d'entreprises, au-delà des 450 qui ont déjà choisi de faire partie de cette belle aventure, de jouer la carte de l'économie locale et circulaire. En attendant, vous trouverez plus d'infos sur comment se procurer des Léman et les utiliser sur <https://monnaie-leman.org/le-leman-concretement>